



SESALNIK BILLY GOAT TRUCKLOADER (DL) Priročnik za uporabo

DL1201L, DL1301H, DL1401SE, DL1801V, DL1801VE

Dodatna oprema

SESANJE

IZPUH

KOMPLET ZA ZAMENJAVO CEVI	KOMPLET ZA IZPUŠNO CEV	KOMPLET ZA OBEŠANJE	KOMPLET ZA IZPUŠNI PODALJŠEK
			
<i>Standardno pri strojih serije DL: [8"(203mm) x 10' (3,0m)] [10"(254mm) X 10'(3,0m)]</i>	<i>[7"(203mm) x 5' (1,5m)] gibljiva cev poveča oddaljenost izpuha.</i>	Omogoča, da sesalec visi s stranice prikolice (ni primerno za uporabo med transportom)	Omogoča povečanje višine izpušnega žleba.
cev, 8 col, št. 811244 cev, 10 col, št. 791033	cev, 7 col, št. 812300	št. 812260	št. 812273

DL12/13/14/18 Priročnik za uporabo

VSEBINA

SPECIFIKACIJE IN PODATKI O ZVOKU/VIBRACIJAH	3
OZNAKE NAVODIL	4
SEZNAM DELOV V PAKETU	5
SESTAVLJANJE IN MONTAŽA	6
DELOVANJE	7
VZDRŽEVANJE	8
ODPRAVA TEŽAV	9
SKICE IN SEZNAMI SESTAVNIH DELOV	10-12

Garancija BillyGoat znaša 1 leto na vse modele razen za sesalce serije MV (2 leti za domačo uporabo, 1 leto za profesionalno in izposojno) in za puhala ForceBlow (2 leti). Deli podvrženi obrabi (jermeni, vreče, noži, kolesa, ščetke, sesalne cevi..) niso vključeni v garancijo. Garancijski rok prične teči od dneva dostave kupcu.

Garancija na Honda, Subaru in Briggs&Stratton bencinske motorje v Sloveniji velja 12 mesecev.

DL12/13/14/18 Priročnik za uporabo



Specifikacije

	DL1201L	DL1301H	DL1401SE	DL1801V	DL1801VE
Motor:	12 (8,95 kW)	13 (9,69 kW)	14 (9,69 kW)	18 (13,4 kW)	18 (13,4 kW)
Motor: Model	HK291150124P-BPQE2	GX390U1QA2	EX400DE5030	3564420186EI	3564470288B1
Motor: Tip	LCT OHV	HONDA	SUBARU	BRIGGS AND STRATTON	BRIGGS AND STRATTON
Motor: Prostornina rezervoarja za gorivo	6 qt. (5,68 L)	6,9 qt. (6,5 L)	7,4 qt. (7,0 L)	9qt. (8,52 L)	9qt. (8,52 L)
Motor: Prostornina rezervoarja za olje	0,875 qt. (0,8 L)	1,16 qt. (1,1 L)	1,3 qt. (1,2 L)	1,75 qt. (1,66 L)	1,75 qt. (1,66 L)
Skupna masa stroja:	204 lbs (92,5 kg)	207 lbs (93,9 kg)	267 lbs (93,9 kg)	267 lbs (121,1 kg)	267 lbs (121,1 kg)
Max naklon delovanja	25°	25°	25°	25°	25°
Skupna višina	74 7/8" (1,90m)	74 7/8" (1,90m)	74 7/8" (1,90m)	74 7/8" (1,90m)	74 7/8" (1,90m)
Skupna višina s prikolico	91" (2,31m)	91" (2,31m)	91" (2,31m)	91" (2,31m)	91" (2,31m)
Skupna širina	32 1/4" (0,82m)	32 1/4" (0,82m)	32 1/4" (0,82m)	32 1/4" (0,82m)	32 1/4" (0,82m)
Skupna dolžina	60" (1,52m)	60" (1,52m)	60" (1,52m)	60" (1,52m)	60" (1,52m)
Nivo hrupa, skladno s standardi 2000/14/EEC	121 dB(a)	121 dB(a)	121 dB(a)	121 dB(a)	121 dB(a)
Nivo hrupa na mestu upravljalca	105 dB(a)	105 dB(a)	105 dB(a)	105 dB(a)	105 dB(a)
Vibracije na mestu upravljalca	0,02g	0,02g	0,02g	0,02g	0,02g

Akumulator / baterija (samo električni modeli)

	Model	CCA @ 0° F	Ah	Dolžina	Širina	Višina
DL14	ETX12	180	10	5,9" (150mm)	3,4" (86mm)	5,2" (132mm)
DL18 Baterija ni priložena	Skupina U1	275	19	6 7/8" (175mm)	4" (100mm)	6 1/8" (155mm)

PODATKI O HRUPU



121 dB RAVEN ZVOKA 105 dB(a) na mestu upravljalca

Zvočni testi so bili opravljeni v skladu s standardi 2000/14/EEC in izvedeni dve 18.6.2007 pod spodaj navedenimi pogoji.

⚠ Navedena raven zvočne moči je enaka najvišji vrednosti za katerikoli model, opisan v tem priročniku. Raven zvočne moči za vaš model je zapisana na serijski ploščici na stroju.

Splošni pogoji:	oblačno
Temperatura:	74°F (23,2°C)
Hitrost vetra:	3,7 mph (21,6 kmh)
Smer vetra:	jug
Vlažnost:	83,5%
Barometriški tlak:	29,8 Hg (756 mm Hg)

PODATKI O VIBRACIJAH

RAVEN VIBRACIJ 0,02g

Raven vibracij na upravljalčevih ročajih je bila izmerjena v navpični, prečni in podolžni smeri z uporabo kalibrirane opreme za testiranje vibracij. Testi so bili izvedeni dne 10.07.2007 pod spodaj navedenimi pogoji.

Splošni pogoji:	sončno
Temperatura:	86°F (17°C)
Hitrost vetra:	13 mph (20 kmh)
Smer vetra:	sever
Vlažnost:	49%
Barometriški tlak:	29,8" Hg (756mm Hg)



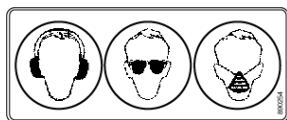
DL12/13/14/18 Priročnik za uporabo

OZNAKE NAVODIL

Spodaj prikazane nalepke so bile nameščene na vaš sesalnik BILLY GOAT DL. Če je katerakoli od nalepk poškodovana ali manjka, jo pred uporabo naprave zamenjajte. Številke izdelkov iz seznama skic sestavnih delov in številke rezervnih delov so navedene za lažje naročanje rezervnih nalepk. Pravilni položaj vsake nalepke se lahko določi z upoštevanjem spodaj prikazanih slik in števil.



NEVARNOST - NE PRIBLIŽUJTE ROK IN STOPAL
Poz. 18, št. 400424



SLUH, VID, DIHALA
Poz. 31, št. 890254



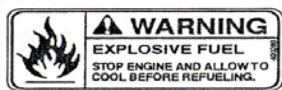
POZOR! ZAVARUJTE!
Poz. 62, št. 790232



NEVARNOST! LETEČI KOSI ODPADKOV
Poz. 61, št. 810736



PREBERITE PRIROČNIK
Poz. 30, št. 830301



EKSPLOZIVNO GORIVO
Poz. 32, št. 400268



PREPREČEVANJE ISKRENJA
Poz. 15, št. 100252



NAVODILA/OPOZORILA ZA SERIJO DL
Poz. 28, št. 790142



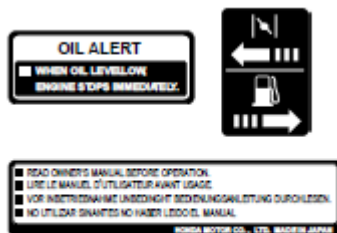
POZOR! PREGREVANJE MOTORJA
Poz. 14, št. 811215



PRITRDITE SESALNO ŠOBO PRED TRANSPORTOM
Poz. 59, št. 790232

OZNAKE MOTORJA

HONDA



B&S VANGUARD





DL12/13/14/18 Priročnik za uporabo

PAKIRNI SEZNAM DELOV

Sesalnik Billy Goat serije DL je bil iz tovarne odpremljen v enem kartonskem zaboju in je v celoti sestavljen razen kolena izpuha, držala za cev, objemke in obročev za cevi, spojnic in sponk ter sesalne cevi.



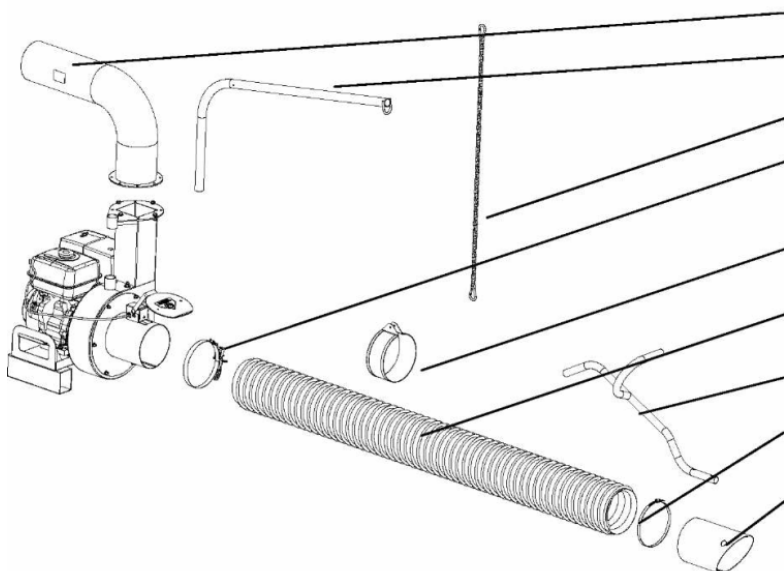
PREBERITE vsa varnostna navodila, preden se lotite sestavljanja stroja.
RAVNAJTE PREVIDNO pri jemanju stroja iz škatle.



PRED ZAGONOM NALIJTE OLJE V MOTOR

VREČKA Z DELI in DOKUMENTACIJA

Garancijski list - št. 400972, Priročnik za uporabo - št. 812379, Priročnik za splošno varnost in opozorila - št. 100294, izjava o skladnosti - št. 791090.



Pakirni seznam delov

Koleno izpuha, št. dela 812248-S, kol. 1

Komplet držala za cevi, št. dela 812245, kol. 1

Veriga držala, št. dela 791117

Hitra sponka za cev, 8 col, št. dela 812254 kol. 1
ali hitra sponka za cev, 10 col, št. dela 791064 kol. 1

Držalo za cev, 8 col, št. dela 810880 kol. 1
ali držalo za cev, 10 col, št. dela 810868 kol. 1

Cev DL, 8"x 10', št. dela 811244, kol. 1
ali cev DL, 10"x 10', št. dela 791033, kol. 1

Držalo ročice, št. dela 791116, kol. 1

Sponke za cevi, 8 col, št. dela 810566, kol. 1
ali sponke za cevi, 10 col, št. dela 810706-01, kol. 1

Šoba DL, 8 col, št. dela 811007, kol. 1
ali šoba DL, 10 col, št. dela 811005, kol. 1

Motor

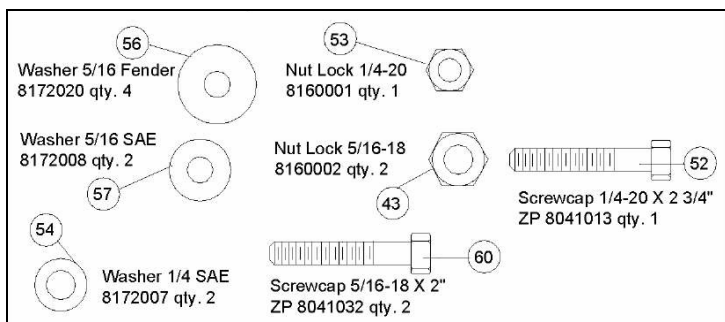
LCT 12 HP

Honda 13 HP

Vanguard 18 HP

Vanguard Electric 18 HP

Vrečka z deli in dokumentacija P/N 812252



Vrečka s kovinskimi deli

Podložka 5/16 Fender 8172020 kol. 4
Podložka 5/16 SAE 8172008 kol. 2
Podložka 1/4 SAE 8172007 kol. 2

Pritezna matica 1/4-20 8160001 kol. 1
Pritezna matica 5/16-18 8160002 kol. 2

Glava vijaka 5/16-18 X 2" ZP 8041032 kol. 2
Glava vijaka 1/4-20 X 2 3/4" ZP 8041013 kol. 1

SESTAVLJANJE

- VARNO PRITRDITE** stroj na dno tovornjaka ali prikolice, ali pa uporabite viseče nosilce, tako da bo izpuh odpadke izmetaval v pristavljen zabojnik.
OPOMBA: Ta stroj mora biti pred obratovanjem varno montiran na dno tovornjaka ali prikolice.
Gl. shemo rezervnih delov za sestavo na str. 14
- PRITRDITE** cev na vsesovalno odprtino na ohišju. Uporabite hitro sponko za cev (št. 8), pri tem pa se prepričajte, da ste pod sponko namestili varnostno stikalo (gl. Zapora, str. 12). Prepričajte se, da je pritisnjeno stikalo za izklop oziroma da se sesalnik ne bo vklopil, in vpnite cev v vsesovalno odprtino.
- SESTAVITE** ročaj šobe (št. 11) in šobo (št. 10). Pri tem uporabite vijake (št. 60), podložke (št. 56 in 57) ter pritezne matice (št. 43).
- PRITRDITE** sestavljeno šobo na cev, pri čemer uporabite sponko za cev (št. 9). Preden privijete sponko za cev, cev raztegnite in usmerite ročaj šobe navzgor, da preprečite obremenitev cevi zaradi zvijanja med delovanjem.
- PRITRDITE** držalo cevi (sl. 5) tako, da držalo potisnete skozi obroč na vrhu ohišja in da odložite v vdolbino na vrhu ohišja.
- SESTAVITE** obroč za cev (št. 13) okoli cevi in namestite verigo med prirobnice obroča za cev, pri čemer uporabite vijak (št. 52), podložke (št. 54) in pritezno matico (št. 53). Nastavljanje višine držala cevi je opisano na str. 11.
- VARNO PRITRDITE** koleno izpuha (št. 4) na ohišje (gl. poglavje MONTAŽA na str. 10) s pomočjo vijakov in matic na izpušnem žlebu.
- NAMESTITE BATERIJO (samo električni modeli).** ⚠ Zaradi mesta baterije in visoke temperature, ki nastane zaradi dušilca, je priporočljivo, da se pri modelih DL1401SE in DL1801VE uporabljajo samo predpisane baterije. Uporaba napačne velikosti baterije bi lahko privedla do prezgodnje okvare ali poškodbe stroja ali osebe. Baterija mora ustrezati specifikaciji na strani 3. Za tip DL 18VE se priporoča skupina U1 ali baterije enakovrednih lastnosti (**GL. SPECIFIKACIJE BATERIJ NA STRANI 3**).
- (Samo električni modeli)** Priključite kable baterije na baterijo in jo z jermenom pritrdite na stroj.

MONTAŽA

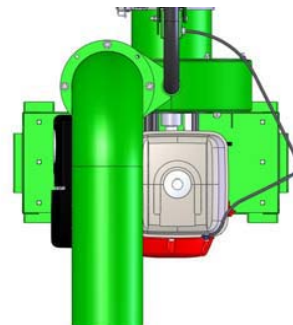
MONTAŽA: Glavni stroj

SPLOŠNO: Pred uporabo je stroj potrebno pritrditi na prikolico, tla tovornjaka, viseče nosilce ali podobno površino. Ta stroj se ne sme uporabljati kot samostoječa enota, saj ni stabilen, dokler se ne pritrdi na podlago. Pritrdite ga tako, da privijete vijake skozi podnožje stroja in skozi podlago za pritrditev, pri čemer uporabite vijake s premerom 3/8", podložke in pritezne matice (gl. sl. 1).

Običajno na obeh straneh

Sl. 1

Namestite s temi luknjami na obeh straneh



MONTAŽA: Koleno izpuha

Opomba: montažo kolena lažje izvedeta dve osebi, tako da ena podpira koleno, druga pa pritrdi plošče in železnino.

- Iz vrečke z deli vzemite vijake (št. 50), podložke (št. 51) in matice (št. 41).
- Namestite koleno na izpušni žleb in v zelenem položaju poravnajte luknje na kolenu z ohišjem.
- Koleno pritrdite na ohišje s priloženim materialom. Preverite, da so vijaki in matice pravilno priviti.

Korak 1&2



SESANJE

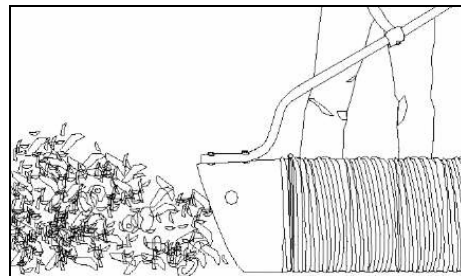
SMER IN ODDALJENOST IZPUHA: Smer in oddaljenost izpuha se uravnava z obračanjem kolena izpuha. Koleno je običajno usmerjeno tako, da odpadki letijo v zadnji del zabojnika. Smer izmeta se nastavlja z obračanjem kolena na ohišju, ki ga nato pritrdimo s priloženim materialom.

OPOMBA: Koleno izpuha je težko. Med nastavljanjem bodite previdni. Med nastavljanjem smeri izpuha nikoli ne stojte neposredno pod kolenom.

Izpuha nikoli ne usmerite na področje, kjer bi lahko leteči odpadki zadeli mimoidoče ljudi ali objekte v bližini.

VSESAVANJE: Ko je stroj zagnan in v celoti sestavljen, s šobo pometamo nad odpadki. Vedno omogočite, da bo skupaj z odpadki v šobo tekel tudi zrak. Med sesanjem poskrbite, da ne bo prišlo do popolne zapore šobe, saj bo to zmanjšalo sesalni učinek in povečalo možnost zamašitve (gl. str. 3).

Za odstranjevanje težjih odpadkov ali odpadkov, pritrjenih na tla, zanihajte šobo naprej, da boste sesalno moč osredotočili na te odpadke (gl. str. 4).



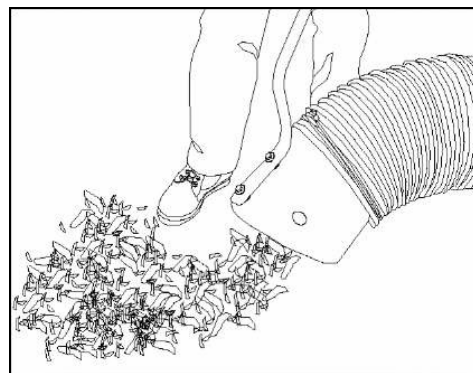
Sl. 3

NASTAVITEV DRŽALA CEVI

S pravilno nastavitvijo držala bo cev ravna in usmerjena pravokotno na ohišje, s tem pa boste preprečili večino zamašitev in omogočili najboljši možni sesalni učinek. Višina se nastavlja z obešanjem pritrditvene sponke višje ali nižje na verigi.

ODMAŠEVANJE ZAMAŠENE CEVI

Motor naj teče, stroj pa naj bo varno vpet na prikolico, tla tovornjaka ali podobno površino. Popolnoma raztegnite cev, da se odmaši. Če cev ostane zamašena, ugasnite stroj in počakajte, da se motor popolnoma ustavi. Odstranite cev in jo ročno odmašite. **OPOMBA:** Obstaja možnost, da so odpadki, ki so zamašili cev, ostri. Pri odmaševanju vedno nosite trpežne zaščitne rokavice.



Sl. 4

ODMAŠEVANJE ZAMAŠENEGA OHIŠJA ALI KOLENA IZPUHA

Ugasnite motor in počakajte, da se pogonsko kolo popolnoma ustavi. Odklopite žice vžigalne svečke in kable baterije. Odstranite cev iz ohišja in ugotovite, kje je zamašena. Če je mogoče, jo odmašite skozi odprtino za vsesovanje. Morda boste morali odstraniti vsesovalni vmesnik (št. 16), da boste lahko očistili ohišje. Če je zamašeno koleno izpuha, ga previdno odstranite tako, da odstranite vijake in matice na sponki kolena in odstranite plošče.

OPOMBA: Koleno izpuha je težko. Med odstranjevanjem nikoli ne stojte neposredno pod njim.

Pozor, obstaja možnost, da so odpadki, ki so zamašili cev, ostri. Pri odmaševanju nosite trpežne zaščitne rokavice.

Ponovno priključite kabel vžigalne svečke.

VZDRŽEVANJE CEVI IN NASVETI

Življenjsko dobo cevi boste podaljšali, če jo boste redno obračali in ustrezno nameščali šobo in spojnico na sprednji strani stroja. S tem boste preprečili, da bi se cev obrabila samo na eni strani.

Med delovanjem stroja cev držite čim bolj ravno in se izogibajte ostrim pregibom, s čimer boste poskrbeli za boljši pobiralni učinek in preprečili zamašitev.

Cevi nikoli ne vlecite. Cev vedno odstranite in shranite pred transportno enoto.

Cev hranite v iztegnjenem položaju in na ravni površini, da bo ohranila gibljivost za nadaljnjo uporabo.

CEV JE OBRABLJIV IN NADOMESTLJIV SESTAVNI DEL.

SHRANJEVANJE CEVI: Shranjevanje cevi v pokritem prostoru, kjer bo zaščitena pred sončno svetlobo in pred vročino, bo podaljšalo življenjsko dobo cevi. Cevi ne shranjujte tam, kjer obstaja možnost, da bo kdo stopil nanjo ali da jo bo zmečkal ali poškodoval kakšen drug predmet.

Sl. 5



Cev

Obroč cevi.
Cev pred spajanjem
raztegnite

VZDRŽEVANJE

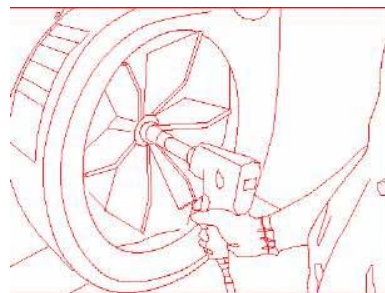
Redno vzdrževanje

Redno vzdrževanje naj se izvaja v naslednjih časovnih razmikih:

Vzdrževalni poseg	Po vsaki uporabi	Vsaki 5 ur (dnevno)	Vsaki 10 ur	Vsaki 25 ur
Preverite razrahljane, obrabljene ali poškodovane dele.		•		
Preverite olje v motorju in zračni filter	•			
Očistite cev	•			
Motor (gl. priročnik za motor)				
Preverite morebitne poškodbe ali iztekanje baterije			•	
Odstranite odpadke z motorja	•			
Preverite korozijo na priključni sponki baterije				•
Preverite prekomerne vibracije		•		

ODSTRANITEV POGONSKEGA KOLESA / VETRNIC

- Počakajte, da se motor ohladi in odklopite žice vžigalne svečke.
 - Cev odstranite s stroja.
 - Odpnite cev z držala.
 - Odstranite (6) pritezne matice (št. 44) in snemite ohišje vsesovalnega dela (št. 16). Previdno odložite vsesovalni del brez prekomernega natezanja kabljskega traku varnostnega stikala
 - S pnevmatskim zatikalnim ključem (5/8") odstranite matico pogonskega kolesa (št. 34), podložko (št. 35) in distančnik (št.37) - gl. sl. 6.
 - Ko odstranite matico, bi se pogonsko kolo moralo preprosto sneti. Če pogonsko kolo ne zdrsne samo od sebe, uporabite olje in z lomilko odstranite pesto. Lomilke ne uporabljajte na lamelah pogonskega kolesa.
 - Ko sprostite pogonsko kolo z gredi motorja, ga poravnajte z odprtino in potegnite naravnost iz ohišja.
 - Uporabite novo matico pogonskega kolesa, podložko in pritezno podložko ter v obratnem vrstnem redu vgradite novo pogonsko kolo.
- Opomba:** Pred vgradnjo pogonskega kolesa se prepričajte, da je ključ na svojem mestu na gredi motorja.
- Privijte matico pogonskega kolesa. Pritegnite matico pogonskega kolega na [33-38 Ft. Lbs. (45-52 N.m)]
 - Ponovite korake 2 do 5 v obratnem vrstnem redu.
 - Ponovno priklopite svečke.

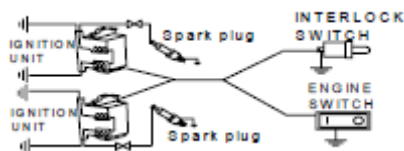


Sl. 6

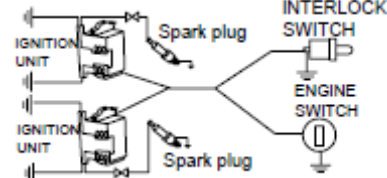
SISTEM ZAPORE

Z namestitvijo spojnice cevi (kot je prikazano na sl. 8) je stikalo odprto in motor ni ozemljen, kar omogoča delovanje motorja.

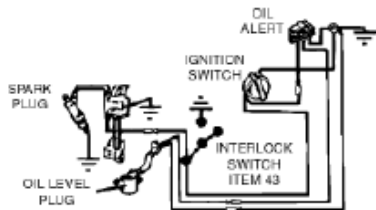
DL1801V SYSTEM



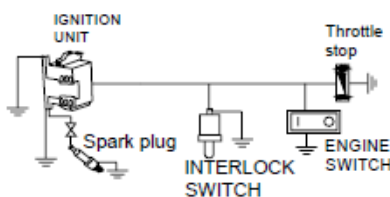
DL1801VE SYSTEM



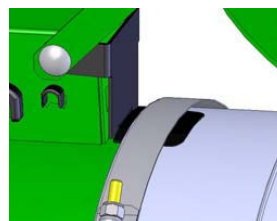
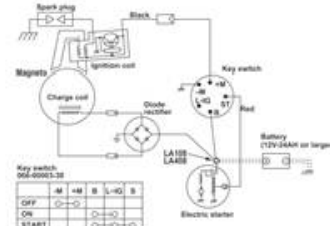
DL1301H SYSTEM



DL1201L SYSTEM



DL1401SE SYSTEM



Sl. 8

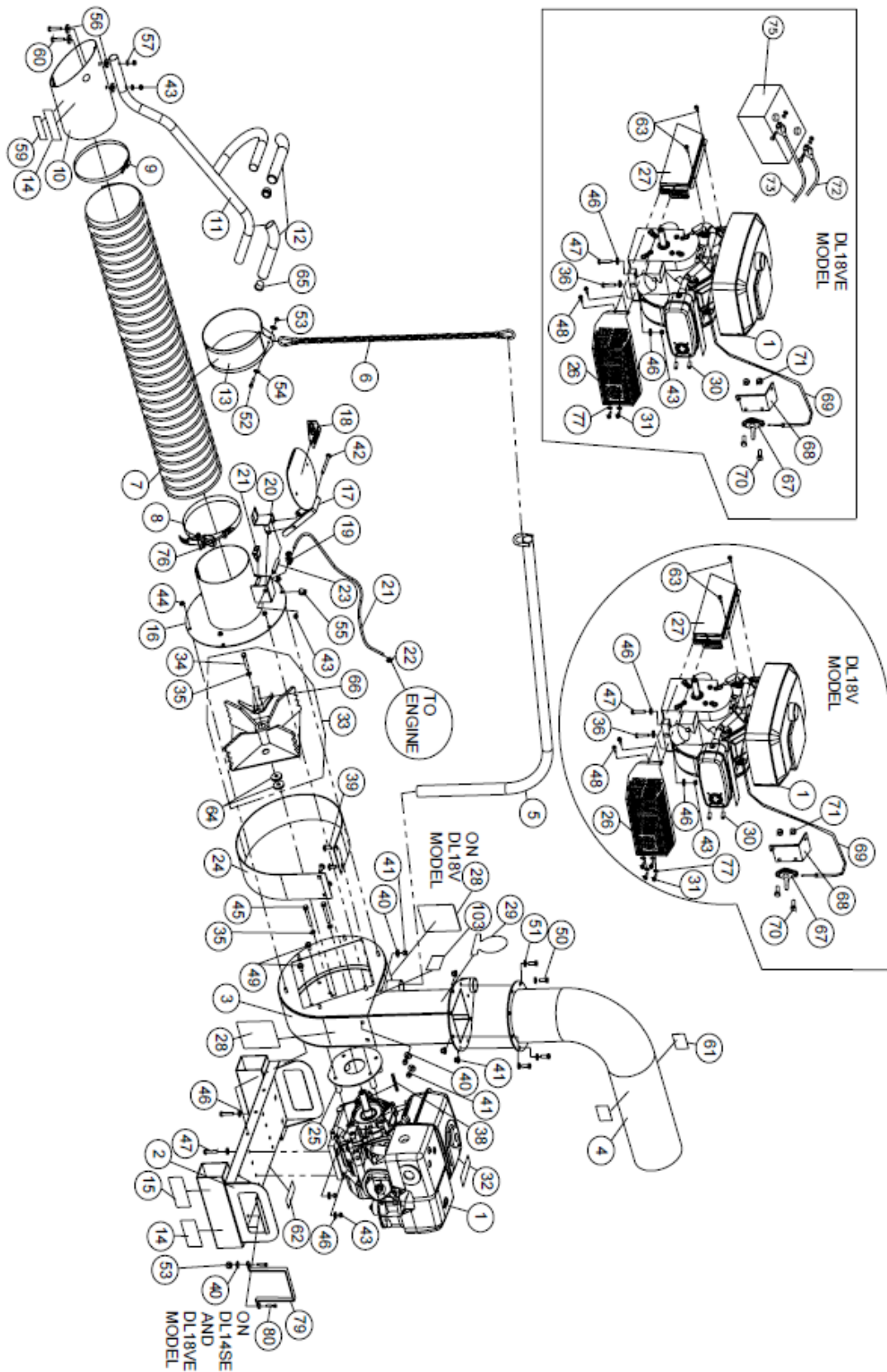
Za zagon motorja morate namestiti cev in z ročico vklopiti stikalo.



Odpravljanje težav

Težava	Morebiten vzrok	Rešitev
Neobičajne vibracije	Pogonsko kolo / vetrnica ni trdno pritrjeno ali ni uravnoteženo, ali pa motor ni trdno pritrjen.	Preverite pogonsko kolo in ga po potrebi zamenjajte. Preverite motor.
Sesalnik ne sesa oziroma je njegova sesalna moč majhna.	Šoba je pregloboko v kupu odpadkov. Zamašena šoba ali izpuh. Prekomerna količina odpadkov.	Izvlomite šobo iz kupa odpadkov. Odmašite šobo ali izpuh (gl. str. 11) Omogočite dotok zraka.
Motor se ne zažene.	Stikalo za zagon in/ali ustavitev je izklopljeno. Manjka bencin. Slab ali star bencin. Žica vžigalne svečke je odklopljena. Kabelski snop ne deluje ali je odklopljen z varnostnega stikala. Cev ni nameščena, kar omogoča ozemljitev žice zapore. Umazan čistilec zraka.	Preverite stikalo za ustavitev, zagon in bencin. Priklopite žico vžigalne svečke. Očistite ali zamenjajte čistilec zraka. Trdno pritrdite spojnico cevi na stroj in preverite, če je stikalo zapore vklopljeno s pomočjo ročice. Preverite povezavo v kabelskem snopu in ga po potrebi zamenjajte.
Motor je blokiran, pogon ni mogoč.	Pogonsko kolo je zamašeno s odpadki. Težave z motorjem.	Gl. str. 11 Čiščenje zamašenega ohišja pogonskega kolesa. V primeru težav z motorjem se obrnite na serviserja.

SESTAVNI DELI - SKICA - serija DL





SEZNAM SESTAVNIH DELOV

ITEM NO.	DESCRIPTION	DL1201L PART NO.	QTY	DL1301H PART NO.	QTY	DL1401SE PART NO.	QTY	DL1801V PART NO.	QTY	DL1801VE PART NO.	QTY
1	ENGINE LCT	811250	1	-	-	-	-	-	-	-	-
	ENGINE HONDA	-	-	430366	1	-	-	-	-	-	-
	ENGINE VANGUARD	-	-	-	-	-	-	812240	1	-	-
	ENGINE VANGUARD ELECTRIC	-	-	-	-	-	-	-	-	812241	1
	ENGINE SUBARU ELECTRIC	-	-	-	-	812369	1	-	-	-	-
2	BASE ENGINE WA	812100-S	1	812100-S	1	812100-S	1	812100-S	1	812100-S	1
3	HOUSING WA DL12/13 W/LABELS	812216-S	1	812216-S	1	-	-	-	-	-	-
	HOUSING WA DL18 W/LABELS	-	-	-	-	812101-S	1	812101-S	1	812101-S	1
4	ELBOW ASSY 7" DL	812248-S	1	812248-S	1	812248-S	1	812248-S	1	812248-S	1
5	BOOM WA DL	812245	1	812245	1	812245	1	812245	1	812245	1
6	CHAIN HOSE HANG DL	791117	1	791117	1	791117	1	791117	1	791117	1
7	HOSE 8"X10"	811244	1	811244	1	-	-	-	-	-	-
	HOSE 10" X 10"	-	-	-	-	791033	1	791033	1	791033	1
8	CLAMP QUICK RELEASE 8"	812254	1	812254	1	-	-	-	-	-	-
	CLAMP QUICK RELEASE 10"	-	-	-	-	791064	1	791064	1	791064	1
9	CLAMP HOSE 8"	810566	1	810566	1	-	-	-	-	-	-
	CLAMP HOSE 10"	-	-	-	-	810706-01	1	810706-01	1	810706-01	1
10	NOZZLE 8" STEEL FORMED W/LABELS	811007-S	1	811007-S	1	-	-	-	-	-	-
	NOZZLE 10" STEEL FORMED W/LABELS	-	-	-	-	811005-S	1	811005-S	1	811005-S	1
11	HANDLE NOZZLE WA DEBRIS LOADER	791116	1	791116	1	791116	1	791116	1	791116	1
12	GRIP 1 1/4 I.D. X 9.5 LONG	440146	2	440146	2	440146	2	440146	2	440146	2
13	BAND HOSE BOOM 8" FORMED	810880	1	810880	1	-	-	-	-	-	-
	BAND HOSE BOOM 10" FORMED	-	-	-	-	810868	1	810868	1	810868	1
14	LABEL WARNING ENGINE OVERHEAT	811215	2	811215	2	811215	2	811215	2	811215	2
15	LABEL SPARK ARRESTOR	100252	1	100252	1	100252	1	100252	1	100252	1
16	PLATE FRONT WA DL 8"	812104-S	1	812104-S	1	-	-	-	-	-	-
	PLATE FRONT WA DL 10"	-	-	-	-	812103-S	1	812103-S	1	812103-S	1
17	FLAPPER WA 8" W/LABELS	812230-S	1	812230-S	1	-	-	-	-	-	-
	FLAPPER WA 10" W/LABELS	-	-	-	-	791102-S	1	791102-S	1	791102-S	1
18	LABEL WARNING OFEI	400424	1	400424	1	400424	1	400424	1	400424	1
19	STRAIN RELIEF HEYCO 1244	500282	1	500282	1	500282	1	500282	1	500282	1
20	LEVER HOSE SWITCH	791068	1	791068	1	791068	1	791068	1	791068	1
21	SWITCH AND HARNESS DL ASSY	791130	1	791130	1	791130	1	791130	1	791130	1
22	CONNECTOR TAP IN SQUEEZE	810673	1	810673	1	810673	1	-	-	-	-
23	SPACER 3/8" X 2 1/2"	900503	1	900503	1	900503	1	900503	1	900503	1
24	LINER DL12/13	812221	1	812221	1	-	-	-	-	-	-
	LINER DL18	-	-	-	-	812214	1	812214	1	812214	1
25	PLATE ENGINE MOUNT DL12/13	812235	1	812235	1	-	-	-	-	-	-
	PLATE ENGINE MOUNT DL18	-	-	-	-	812238	1	812238	1	812238	1
26	GUARD MUFFLER DL18	-	-	-	-	-	-	812242	1	812242	1
27	GUARD MANIFOLD DL18	-	-	-	-	-	-	812243	1	812243	1
28	LABEL DL INSTRUCTION/WARNING	790142	1	790142	1	790142	1	790142	1	790142	1
29	LABEL LOGO DL12/13/18	812213	1	812213	1	812213	1	812213	1	812213	1
30	SPACER CONTROL LIFT	-	-	-	-	-	-	850198	4	850198	4
31	SCREW SN #10 X 1" TYPE A SLOT HWH	-	-	-	-	-	-	8122066	4	8122066	4
32	LABEL WARNING FUEL EVSP	100261	1	-	-	-	-	100261	1	100261	1
33	IMPELLER ASSY	812257-S	1	812257-S	1	-	-	-	-	-	-
	IMPELLER ASSY	-	-	-	-	810930	1	810930	1	810930	1
34	SCREWCAP 3/8"-24 X 2 3/4" GR 8. W/PATCH	790167	1	790167	1	-	-	-	-	-	-
	SCREWCAP 3/8"-24 X 2 1/4" GR 8.	-	-	-	-	-	-	810932	1	810932	1
	SCREWCAP 3/8"-24 X 2" GR 8. W/PATCH	-	-	-	-	440237	1	-	-	-	-
	TORQUE 33-38 FT LBS. (45-52 N.m)	-	-	-	-	-	-	-	-	-	-
35	WASHER LOCK 3/8"	8177012	5	8177012	5	8177012	5	8177012	5	8177012	5

DL12/13/14/18 Priročnik za uporabo



ITEM NO.	DESCRIPTION	DL1201L PART NO.	QTY	DL1301H PART NO.	QTY	DL1401SE PART NO.	QTY	DL1801V PART NO.	QTY	DL1801VE PART NO.	QTY
36	SCREWCAP 5/16-18 X 2" HCS ZP	-	-	-	-	-	-	8041032	2	8041032	2
37											
38	KEY 1/4 SQ X 2 3/4"	9201125	1	9201125	1	9201125	1	9201125	1	9201125	1
39	BOLT CARRIAGE 3/8 -16 X 1" ZP	8024058	4	8024058	4	8024058	4	8024058	4	8024058	4
40	WASHER 3/8 FLAT CUT	8171004	4	8171004	4	8171004	6	8171004	4	8171004	4
41	NUT LOCK 3/8-16 HEX ZP	8160003	8	8160003	8	8160003	8	8160003	8	8160003	8
42	BOLT CARRIAGE 5/16" - 18 X 3 1/2" ZP	8024050	1	8024050	1	8024050	1	8024050	1	8024050	1
43	NUT LOCK 5/16-18 HEX ZP	8160002	7	8160002	7	8160002	7	8160002	7	8160002	7
44	NUT FLANGE 5/16-18 HEX ZP	350346	6	350346	6	350346	6	350346	10	350346	10
45	SCREWCAP 3/8-16 X 3" HCS ZP	8041058	4	8041058	4	-	-	-	-	-	-
	SCREWCAP 3/8-16 X 1 3/4" HCS ZP	-	-	-	-	8041053	4	8041053	4	8041053	4
46	WASHER 5/16 FLAT ZP	8171003	8	8171003	8	8171003	8	8171003	8	8171003	8
47	SCREWCAP 5/16-18 X 1 3/4" HCS ZP	8041031	4	8041031	4	8041031	4	8041031	2	8041031	2
48	SCREW SM 1/4 X 3/4" TYPE AB HX WF	-	-	-	-	-	-	890359	2	890359	2
49	HEX WASHER FACE BOLT 3/8-16 X 3/4	791080	3	791080	3	791080	3	791080	3	791080	3
50	SCREWCAP 3/8-16 X 1" HCS ZP	8041050	4	8041050	4	8041050	4	8041050	4	8041050	4
51	WASHER 3/8 SAE	8172009	8	8172009	8	8172009	8	8172009	8	8172009	8
52	SCREWCAP 1/4"-20 X 2 3/4" HCS ZP	8041013	1	8041013	1	8041013	1	8041013	1	8041013	1
53	NUT LOCK 1/4-20 HEX ZP	8160001	1	8160001	1	8160001	1	8160001	1	8160001	3
	NUT LOCK 3/8"-16 HEX (DL14 BATTERY BRACKET)	-	-	-	-	8160003	2	-	-	-	-
54	WASHER 1/4-20 HEX ZP	8172007	2	8172007	2	8172007	2	8172007	2	8172007	2
55	CLAMP HOSE FUEL LINE	791070	2	791070	2	791070	2	791070	2	791070	2
56	WASHER FENDER 5/16	8172020	4	8172020	4	8172020	4	8172020	4	8172020	4
57	WASHER 5/16 SAE	8172008	2	8172008	2	8172008	2	8172008	2	8172008	2
58											
59	LABEL SECURE NOZZLE	790301	1	790301	1	790301	1	790301	1	790301	1
60	SCREWCAP 5/16" - 18 X 2"	8041032	2	8041032	2	8041032	2	8041032	2	8041032	2
61	LABEL FLYING DEBRIS	810736	2	810736	2	810736	2	810736	2	810736	2
62	WARNING SECURE	790232	1	790232	1	790232	1	790232	1	790232	1
63	SCREW SM 1/4 X 1" DRILL PT.	-	-	-	-	-	-	430208	2	430208	2
64	SPACER 1" ID X 2" OD X 0.265 THK	830113	2	830113	2	-	-	-	-	-	-
	SPACER 1" ID X 2" OD X 0.890 THK	-	-	-	-	830112	1	-	-	-	-
65	PLUG TUBE INSERT 1.25 OD	791056	2	791056	2	791056	2	791056	2	791056	2
66	DEBRIS REDUCER DL12/13/18	812283	1	812283	1	812283	1	812283	1	812283	1
67	THROTTLE CONTROL BLOWER	-	-	-	-	-	-	440013	1	440013	1
68	BRACKET MOUNT THROTTLE CONTROL	-	-	-	-	-	-	812280	1	812280	1
69	CABLE THROTTLE DL18	-	-	-	-	-	-	812281	1	812281	1
70	SCREW MACH FLAT HD PHIL #10-24	-	-	-	-	-	-	830514	2	830514	2
71	NUT LOCK #10-24 HEX	-	-	-	-	-	-	8164005	2	8164005	2
72	CABLE BATTERY RED 36"	-	-	-	-	812282	1	-	-	812282	1
73	CABLE BATTERY BLACK 20"	-	-	-	-	812341	1	-	-	812341	1
74											
75	BATTERY 12 V (NOT SUPPLIED, SEE PAGE 3 FOR BATTERY MODEL AND SPECIFICATIONS)	-	-	-	-	REF	REF	-	-	REF	REF
76	PIN SAFETY	800365	1	800365	1	800365	1	800365	1	800365	1
77	WASHER LOCK 1/4" EXTERNAL TOOTH	-	-	-	-	-	-	8181007	4	8181007	4
78	TERMINAL PIGGY BACK 3/16"	-	-	-	-	-	-	-	-	890010	1
79	BRACKET BATTERY DL	-	-	-	-	-	-	-	-	812340	1
80	SCREWCAP 1/4"-20 X 1 1/4" HCS ZP	-	-	-	-	-	-	-	-	8041008	2
	BOLT CARRIAGE 3/8-16 X 1" ZP	-	-	-	-	8024058	2	-	-	-	-
103	LABEL MADE IN U.S.A.	520116	1	520116	1	520116	1	520116	1	520116	1

